



# Monoliet aan de Leie

## architect

Basile Graux en Koen Baeyens  
GRAUX & BAEYENS architecten

## adres

Désiré Fiévéstraat 34  
9000 Gent

## contact

09 330 34 93  
info@graux-baeyens.be  
www.graux-baeyens.be

## fotografie

Jeroen Verrecht

De opvallende verschijning van deze woning aan de oever van de Oude Leie is het resultaat van heel wat denk- en puzzelwerk. Het bleek namelijk allesbehalve vanzelfsprekend om het omvangrijke woonprogramma van de eigenaars een juiste plaats te geven op het terrein. Dat lijkt op het eerste gezicht ruim en prachtig gelegen aan de oever van de Oude Leie, maar het houdt enkele beperkingen in. De droom van het koppel – de leefruimtes naast elkaar positioneren met uitzicht over de rivier en de Meersen aan de achterzijde – bleek hierdoor onmogelijk te realiseren. Een verrassende en atypische inplanting, waarbij het volume in drie kleinere woontorens werd opgesplitst, haalde wel het maximum uit het perceel en de omgeving.

## De opdrachtgevers wisten waar ze naartoe wilden?

Voor hun eigen woning wilden de opdrachtgevers uitzicht en lichtinval maximaliseren, met alle leeffuncties achteraan, gericht op het weidse uitzicht over de rivier. De tuin reikt tot helemaal aan het water. Aan de andere oever ligt een rustig wandelpad, en daarachter een natuurgebied.

## Die vraag inwilligen bleek echter geen sinecure.

Dat klopt. Er waren enkele factoren die het eigenlijk onmogelijk maakten. In de eerste plaats de beperkte breedte van het terrein – het is groot maar relatief smal – de minder gunstige oriëntatie met de tuin aan de noordwestelijke zijde en het dense bouwprogramma, met onder andere vijf slaapkamers en een kantoorruimte op de gelijkvloerse verdieping. Een voor de hand liggend balkvolume was meteen uitgesloten en ook een L-vorm bracht niet de gewenste oplossing. We moesten dus out of the box op zoek naar een ontwerp met optimale lichtinval, uitzicht en ruimtegebruik.

## Hoe heb je dat in de praktijk gebracht?

We hebben gewerkt met drie compacte volumes waarin geen ruimte verloren gaat in hoeken of kanten. De boxen zijn verbonden door glazen circulatieruimtes en aangevuld met een zwart volume van één bouwlaag voor de kantoorruimte en de tuinberging. De precieze en geschrankte positionering van de volumes creëert een monolithische en geborgen indruk die je wel verwacht aan het water. Anderzijds is er veel openheid en lichtheid doordat de volumes niet volledig tegen elkaar staan, maar met een minimale onderlinge afstand van 4 centimeter. Hun vormgeving laat een logische indeling toe. In de spieën tussen de volumes vonden we de nodige speelruimte voor de circulatie met meer schuine lijnen, trechters en hoeken, hoewel de bouwheer daar initieel huiverachtig tegenover stond.

## Afwijkende vormen maken wel deel uit van het DNA van jullie bureau.

Ze zijn geen doel op zich, maar leveren soms wel de (totaal)oplossing voor concrete vragen of problemen. Voor spektakelarchitectuur ben je bij ons aan het verkeerde adres. De bouwheer van dit project kende ons werk en had ons gevraagd om niet te veel te 'experimenteren', maar als een creatieve ingreep op praktisch of esthetisch vlak een meerwaarde biedt, dan hebben we de technische bagage in huis om dit te laten slagen.





#### Welke rol speelt de binnenpatio?

Het is misschien wel de belangrijkste ruimte van de woning. Het volumespel creëerde deze aangename buitenruimte, die meteen ook een aantal functies visueel met elkaar verbindt. De kantoorruimte kreeg een perfect aansluitend verlengstuk in de vorm van een tuinberging in dezelfde vormgeving en materialisatie met zwartgelakt aluminium. Dat maakt de patio nog groter en mooier. Het is een geborgen buitenruimte waar de bewoners kunnen genieten van de avondzon, en waar een blinde muur na zonsondergang langzaam de warmte van de nazomerzon weer afgeeft.

#### Volgende lichtinval was niet vanzelfsprekend gezien de oriëntatie van het perceel.

De aparte volumes laten ons toe om op meerdere manieren zon- en daglicht binnen te halen, ondanks de gesloten voorgevel. De patio en een centrale lichtstraat spelen daarbij een hoofdrol. De lichtstraat blijft subtiel achter de plafondbewerking verborgen, zodat je als bezoeker niet de indruk van een spectaculaire ingreep krijgt. In de bovenverdieping werkten we met vierkante schuiframen als speelse elementen in het overwegend monolithische karakter van de woning. Het kleine, dieperliggende raam aan de dressing en de huiselijke schouw in het verlengde van een gevel dragen bij tot de aangename, menselijke schaal aan de buitenzijde.

**De precieze en geschrankte positionering van de volumes creëert een monolithische en geborgen indruk die je wel verwacht aan het water.**

#### Hoe ervaart een bezoeker de woning?

Ze is gesloten aan de straatzijde, maar de uitsnijding in het volume voor de carport is uitnodigend. Een raam op zithoogte in die overkraging biedt al een blik op de toegangszone binnen. Een eerste verrassing wacht aan de voordeur, wanneer je plots weer onder de blote hemel staat. Bij het betreden van de woning bevind je je meteen centraal, tussen twee volumes in. Binnen blijft de woning verrassen, met telkens weer andere uitzichten en perspectieven op eenzelfde perceel. Ze geeft zich niet meteen prijs en blijft uitnodigen om te ontdekken. Het volumespel blijft binnen leesbaar, door de hogere plafonds en de wat lagere ramen in de drie boxen. In de circulatieruimtes en het zwarte kantoorvolume is het lagere plafond afgewerkt met een ritmische roosterstructuur van zwarte houten balken. Daar waar de muur van de drie boxen aan een buitenruimte grenst, is de grijze gevelsteen ook binnen doorgetrokken.

#### Die zet meteen de toon voor een erg huiselijk interieur.

Het effect van de steen en van de wat teruggetrokken positionering van de ramen geeft een erg geborgen gevoel, alsof je onder een schelp zit, waar de beschermende muur boven je hoofd zweeft. Dat gevoel wordt nog versterkt door te werken met hoekramen die een perfect uitzicht over de rivier en het groen toelaten, ook al loopt de muur er niet evenwijdig mee. De steen is aangevuld met eerlijke materialen in een traditioneel en uniform warm palet: fineerhout, natuursteen en ruw parket. Wel bijzonder is de Odilon Pastellone-vloer. In de badkamer gebruikten we die ook als douchevloer en -wand. De gekozen materialen vloeien eigenlijk vooral voort uit het architecturale concept.





**Je sprak al van een dens bouwprogramma. Hoe kreeg dat zijn plaats?**

Op de bovenverdieping liggen de vijf slaapkamers en twee badkamers. De ouderlijke slaapkamer met dressing ligt in één volume, een ander herbergt twee slaapkamers en in het laatste bevinden zich één kinderkamer en de gastenkamer. Op de gelijkvloerse verdieping liggen de leefruimtes, het kantoor en een ruime berging. Het volume met de berging is onderkelderd.

**Binnen blijft de woning verrassen, met telkens weer andere uitzichten en perspectieven op eenzelfde perceel. Ze geeft zich niet meteen prijs en blijft uitnodigen om te ontdekken.**

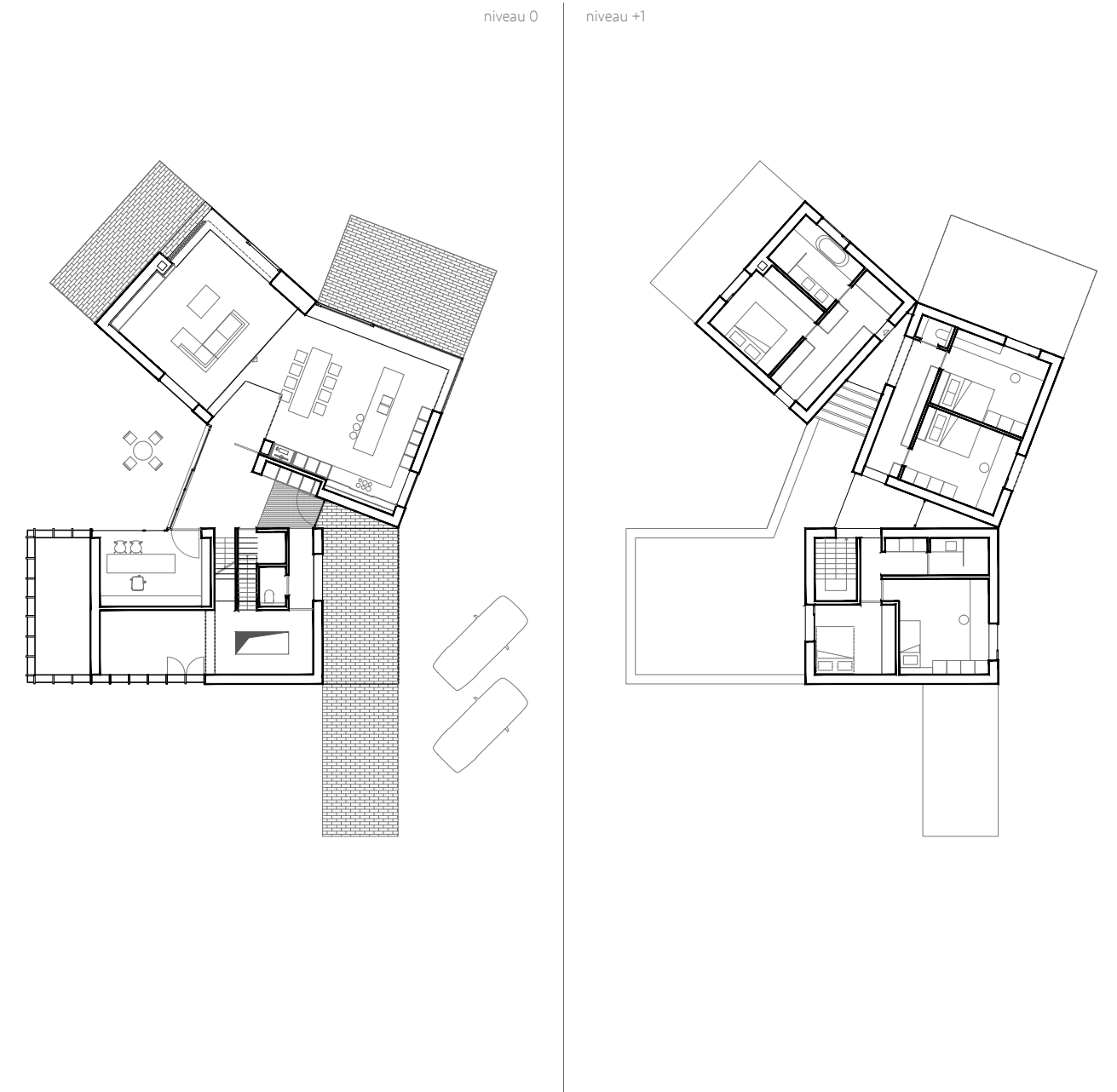
**Wat maakt deze woning voor jou zo bijzonder?**

Ze is het juiste en doordachte antwoord op dit unieke perceel. Overal is er licht, en waar het enigszins kan ook maximaal uitzicht op het water. Het is een woning met veel onderlinge relaties, zowel binnen als buiten. De bewoners beleven de buitenruimtes van het perceel, de tuin en patio, op meerdere manieren. Het eerste ontwerp met meerdere volumes verraste de bouwheer, en de ruwbouwaannemer schudde niet-begrijpend het hoofd bij het idee van de losstaande volumes, maar het hele verhaal klopt nu wel. We hadden het onszelf makkelijk kunnen maken, met een 'schone villa' als een log en zwaar volume om het programma te kunnen omvatten, maar dit ontwerp biedt een gevoel van 'plekjes' binnen een statige grandeur. De woning laat zich pas vatten door ze te ervaren, dan pas zie je hoeveel ruimte, relaties, licht en uitzichten erin zitten. Een detail dat me persoonlijk blijft boeien, is het zonnwijzereffect dat je ervaart als de namiddagzon door de spleet tussen de achterste twee volumes heen priemt.





MONOLIET AAN DE LEIE BASILE GRAUX EN KOEN BAEYENS GRAUX & BAEYENS ARCHITECTEN



TECHNISCHE FICHE:

Bouwjaar of jaar verbouwing: 2015-2017  
 Bouwmethode: traditioneel metselwerk, gevelsteen Petersen  
 Type woning: vrijstaand  
 Oppervlakte van het perceel: 1.690 m<sup>2</sup>  
 Woonoppervlakte: 295 m<sup>2</sup> (excl. kelder en tuinberging)  
 Materialen buitenschil: confidentieelgevelsteen  
 Buitenschrijnwerk en beglazing: zwart gelakt aluminium

**Technische uitrusting:** hoogerendementsgascondensatieketel met doorstroom-  
 functie en centrale thermostaten in verschillende zones  
**Verwarming:** vloerverwarming en extra handdoekradiator in badkamers  
**Ventilatie:** balansventilatiesysteem D  
**Isolatie:** conform EPB-eisen  
**E-peil:** conform EPB-eisen  
**K-peil:** conform EPB-eisen